

participationimplication 50/65

**Les personnes de 50-65 ans :
comprendre leur réalité pour favoriser leur participation**

Projet de recherche-action-transfert 2017-2019

Rencontre des partenaires – 2 mai 2017

 **Martine Fordin**
Agente de recherche
Centre de recherche sociale appliquée - CRSA

 **Malka Roy**
Organisatrice communautaire
Démarche des premiers quartiers de Trois-Rivières

Plan de la présentation

- Présentation du projet de recherche-action
- Résultats attendus et changements souhaités
- Échange / Questions de départ
- Organisation de la recherche
- Rôle des partenaires-collaborateurs
- Calendrier prévisionnel
- Questions - Commentaires

participationimplication 50/65

2

Origine du projet

La Démarche des premiers quartiers de Trois-Rivières

Une préoccupation

La perspective du vieillissement de la population vivant dans les premiers quartiers de Trois-Rivières.

Des observations

Les personnes de 50-65 ans sont proportionnellement moins nombreuses à participer aux activités proposées que d'autres catégories d'âge plus jeunes ou plus âgées.

participationimplication

50/65

3

Origine du projet (suite)

Des impressions à vérifier

Les ressources les plus fréquentées par les 50-65 ans offrent des activités permettant une gestion libre et souple du temps individuel de participation et sont davantage axées sur les compétences, par exemple l'Accorderie ou les jardins communautaires.

Un questionnement

Quels sont les besoins, la réalité et les aspirations des personnes de 50-65 ans?

Une volonté

Concevoir une offre d'activités qui répond aux besoins de tous et de toutes.

participationimplication

50/65

4

Origine du projet (suite)

Opportunité de financement

Via le programme Québec ami des aînés (QADA), Soutien à des projets nationaux, à l'expérimentation et à la recherche-action

+

Collaboration possible avec le Centre de recherche sociale appliquée (CRSA)

+

Appui du milieu

=

Dépôt en septembre 2016 d'une demande de subvention pour une recherche-action-transfert sur deux ans (2017-2019) intitulée :

Les personnes de 50-65 ans: comprendre leur réalité pour favoriser leur participation

Porteurs du projet : la DPQ et le CRSA conjointement

participationimplication

50/65

5

Appui du projet

13 organismes et 2 conseillerEs municipaux

Artisans de la paix
 COMSEP
 Maison de quartier Saint-Philippe
 CDC de Trois-Rivières
 Table de concertation du mouvement des femmes de la Mauricie
 Ebyôn
 Ménagez-vous
 CAB du Rivage
 Comité Logement de Trois-Rivières
 Accorderie de Trois-Rivières
 Cuisines collectives de Francheville
 Appui Mauricie
 AQDR
 Sabrina Roy, conseillère municipale, district du Sanctuaire
 Jean-François Aubin, conseiller municipal, district de Marie-de-l'Incarnation

participationimplication

50/65

6

Description du projet

Projet en deux volets

- une recherche-action (1^{re} année)
- un accompagnement au transfert des résultats (2^e année)

Hypothèses

Les actions et activités proposées par la Démarche des premiers quartiers ne semblent pas répondre aux besoins et intérêts des personnes de 50-65 ans résidant dans les premiers quartiers de la ville de Trois-Rivières.

Les personnes de 50-65 ans, bien que vivant des situations différentes, ont des besoins, aspirations auxquels la Démarche des premiers quartiers et ses partenaires pourraient répondre.

Les personnes de 50-65 ans ont un profil d'engagement social différent des générations précédentes ainsi qu'un agenda chargé. Pour susciter, maintenir, développer leur participation sociale, des changements dans la conception des espaces de participation et une offre d'activités innovantes sont nécessaires.

Objectifs

- Connaître la réalité, les conditions de vie, les activités, les centres d'intérêt, les aspirations des personnes de 50-65 ans vivant dans les premiers quartiers de Trois-Rivières ainsi que les facteurs qui influent sur leur participation aux activités ou leur fréquentation des ressources (freins, facilitateurs, incitatifs).
- Repérer les besoins des personnes de 50-65 ans, valider leurs connaissances et intérêts pour les activités offertes et les ressources disponibles dans la communauté et préciser avec les personnes les modalités qui seraient adaptées.
- Identifier des pistes d'actions possibles pour l'élaboration d'une stratégie par la Démarche des premiers quartiers et ses partenaires pour répondre aux besoins identifiés.
- Nourrir la réflexion en regard des pratiques de la Démarche des premiers quartiers et accompagner le transfert des résultats dans l'élaboration d'un plan d'action commun.

Résultats attendus

- Une meilleure connaissance de la population de 50-65 ans vivant sur le territoire.
- Des pistes d'action pour enrichir la stratégie et les actions de la Démarche des premiers quartiers et ses partenaires adaptées aux besoins, intérêts et aspirations des personnes de 50-65 ans.
- Un renforcement et un élargissement des liens de collaboration entre les organismes intervenant auprès des personnes âgées sur le territoire d'intervention de la Démarche des premiers quartiers.
- Une sensibilisation des organismes et de la population aux réalités des personnes de 50-65 ans.
- Une mobilisation de la communauté autour des besoins de ce groupe d'âge.

Changements souhaités

- Une plus grande participation des personnes de 50-65 ans aux activités, projets.
- La mise en œuvre de stratégies et d'actions plus près des aspirations et intérêts des personnes de 50-65 ans.
- Une amélioration de la qualité de vie des personnes de 50-65 ans vivant dans les premiers quartiers de Trois-Rivières.

Cadre de la recherche-action

Un esprit de collaboration : travailler ensemble, construire collectivement

Une recherche-action participative, exploratoire et compréhensive

- Privilégie le point de vue des actrices et des acteurs du milieu dans l'analyse de l'interprétation de leur réalité afin de mieux tirer profit des résultats et de les réinvestir dans l'action.
- S'appuie sur méthodologie qualitative : entrevues semi-dirigées individuelles et de groupes auprès de personnes de 50-65 ans, d'intervenants d'organismes et l'analyse des situations de vie et des besoins.

Cadre de la recherche-action (suite)

Les actrices et les acteurs ciblés

- Citoyens et citoyennes de 50-65 ans
- Intervenants, intervenantes, dirigeants et dirigeantes de différentes organisations partenaires de la Démarche des premiers quartiers ou actives dans les quartiers et districts ciblés
- Organisations concernées par l'amélioration des conditions de vie des citoyens, dont les personnes de 50-65 ans

**Sur tout le territoire d'intervention
de la Démarche des premiers
quartiers de Trois-Rivières**



Questions de départ

- Les personnes de 50-65 ans résidant dans les premiers quartiers vivent-elles des situations, ont-elles des besoins auxquels les partenaires de la Démarche des premiers quartiers pourraient répondre?
- Quels changements (organisationnel, activités, approche, stratégie de communication, etc.) seraient à réfléchir pour que les activités offertes par les organismes partenaires de la Démarche des premiers quartiers deviennent des espaces de participation choisis par les personnes de 50-65 ans?
- Quelles formes seraient à privilégier pour soutenir cette participation dans la durée?
- Quels liens la Démarche des premiers quartiers, organisme de liaison entre les ressources, peut faire dans la conception et la mise en œuvre d'une possible réponse aux besoins des personnes de 50-65 ans?

Collecte de données

3 portes d'entrée pour mieux connaître les personnes de 50-65 ans vivant dans les premiers quartiers :

- Les statistiques
- La connaissance des organismes et des ressources
- La rencontre de personnes de 50-65 ans

Collecte de données (suite)

1^e volet : recueil de « statistiques »

- Statistiques du recensement 2016 sur la population de 50-65 ans (H/F) vivant dans les premiers quartiers
- Informations sur les personnes de 50-65 ans dans les organismes, projets, activités, événements

2^e volet : recueil des perceptions, points de vue des organismes concernés

- Organisation d'un groupe de discussion avec des organismes intervenant sur les premiers quartiers de Trois-Rivières

3^e volet : rencontre avec des personnes de 50-65 ans vivant dans les premiers quartiers

- Réalisation de 40 entrevues individuelles, soit 5 personnes dans chacun des secteurs géographiques (semi-dirigées questions portant sur leurs situations, activités, intérêts, besoins, inquiétudes, aspirations, idées)
- Tenue de 8 groupes de discussion d'environ 15-20 personnes, soit un groupe dans chacun des secteurs géographiques (semi-dirigés questions portant sur la vie dans le quartier, les activités)

Organisation de la recherche-action

Une recherche partenariale

Équipe de recherche

Martine Fordin, agente de recherche au CRSA

Malka Roy, organisatrice communautaire à la Démarche des premiers quartiers de Trois-Rivières

En soutien

Un comité de suivi, composé de personnes détenant des expertises complémentaires (statistiques, connaissance du territoire et des problématiques liées aux personnes de 50-65 ans)

Le CRSA : directrice, équipe de travail et conseil d'administration

La Démarche des premiers quartiers de Trois-Rivières : coordination, équipe

Des partenaires collaborateurs

Les organismes partenaires de la Démarche des premiers quartiers seront étroitement associés à la recherche-action, en tant qu'experts des quartiers et des conditions de vie des populations

L'ensemble des partenaires-collaborateurs constitue le comité de pilotage.

Partenaires - collaborateurs

Participer au comité de pilotage du projet

(2-3 rencontres)

- Orientations de la recherche-action
- Suivi de la réalisation de la recherche-action et du processus d'analyse
- Discussion, validation et diffusion des résultats
- Participation au bilan-évaluation du projet

Partenaires – collaborateurs (suite)

Contribuer à la collecte de données

Quantitatives

- Recueil et partage de statistiques internes

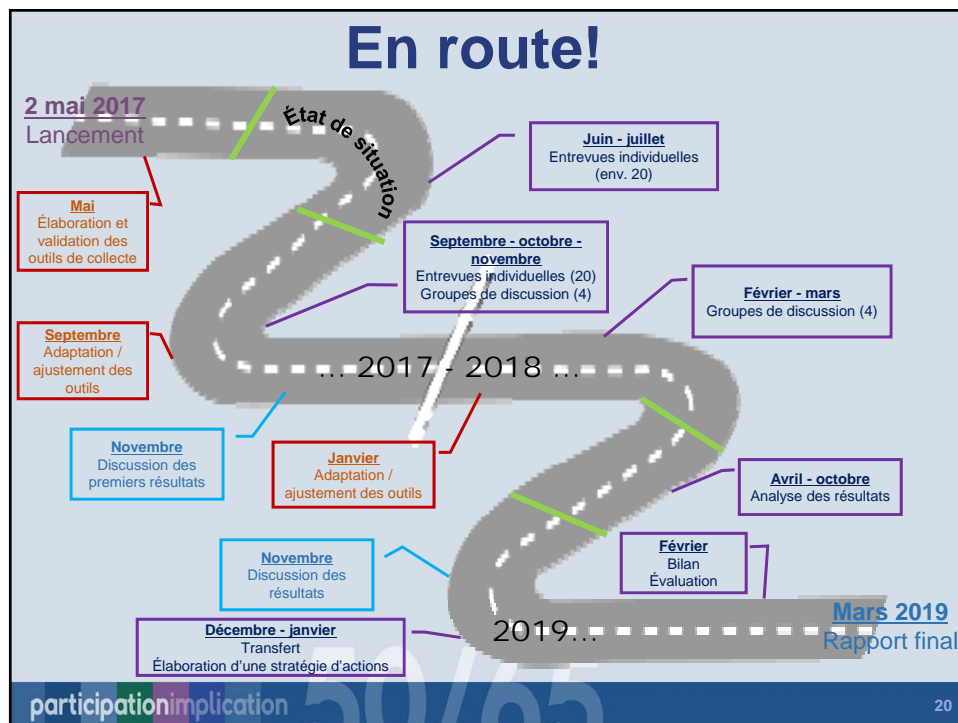
Qualitatives

- Participer à un groupe de discussion
- Contribuer à la réussite des entrevues individuelles et des groupes de discussion avec des personnes de 50-65 ans
- Rejoindre les personnes pour la constitution d'un « groupe d'informatrices, d'informateurs » (personnes de 50-65 ans résidant dans les premiers quartiers)
- Soutenir l'organisation des entrevues individuelles et de groupe

Partenaires – collaborateurs (suite)

Participer à la validation et à la diffusion des résultats

- Soutenir l'organisation des rencontres de discussion des résultats avec les participantes et les participants à la recherche (4 rencontres)
- S'impliquer dans la diffusion des résultats auprès d'organismes concernés par la revitalisation des quartiers et l'amélioration des conditions de vie des personnes, dont les personnes âgées



Calendrier

GRANDES ÉTAPES 1^{ÈRE} ANNÉE (AVRIL 2017 - MARS 2018)

2 mai 2017 : rencontre des partenaires, lancement de la recherche

Avril - Mai 2017 : mise en route

- Démarche auprès du CIUSSS MCQ (informations statistiques)
- Entente avec les partenaires pour le soutien à la cueillette de données
- Communication sur la recherche auprès de la population des premiers quartiers et des acteurs locaux
- Élaboration et validation des outils d'entrevue
- Contacts préliminaires avec des personnes de 50-65 ans dans les premiers quartiers
- Planification d'entrevues individuelles

Calendrier (suite)

Juin - début juillet 2017 : 1^{ÈRE} vague d'entrevues (env. 20)

- Planification et réalisation
- Ajustement des outils et de l'échantillon

Fin août - Septembre : 2^E vague d'entrevues (env. 20)

- Planification et réalisation

Octobre - Novembre 2017 : 1^{ERS} groupes de discussion (4 secteurs)

- Organisation et réalisation

Février - mars 2018 : groupes de discussion (4 secteurs)

- Organisation et réalisation

Calendrier (suite)

GRANDES ÉTAPES 2^é ANNÉE (AVRIL 2018 – MARS 2019)

Avril - Octobre 2018 : analyse et discussion des résultats

Des discussions sur les résultats seront proposées dans les quartiers ciblés, aux personnes et aux organismes ayant participé (automne 2018).

Après la discussion et la validation des résultats, la Démarche des premiers quartiers et le CRSA travailleront ensemble sur le transfert des résultats pour élaborer une proposition de stratégies et les grandes lignes d'un plan d'action. Une consultation auprès des partenaires sera également effectuée.

Février 2019 : bilan évaluation

Mars 2019 : dépôt d'un rapport final

Questions?

Commentaires?

MERCI

Questions de réflexion

Quels sont les éléments qui font obstacle à la participation des personnes de 50-65 ans dans les différentes activités proposées par les organisations du milieu?

Quelles actions les partenaires de la Démarche des premiers quartiers pourraient-ils mettre en place pour favoriser la participation des personnes de 50 à 65 ans?

Y a-t-il des personnes de 50-65 ans qui participent à vos activités? Si oui, lesquelles?

Organisez-vous des activités pour les 50-65 ans? Quel est le taux de participation (en moyenne)?